



COMISSÃO PRÓPRIA DE AVALIAÇÃO - CPA

RELATÓRIO DE AUTOAVALIAÇÃO PARCIAL – 2014

**Alagoinhas – BA
2015**

Diretor Geral

José Antônio Gomes dos Santos

Diretora Acadêmica

Lucia Maria de Almeida Santos

Coordenadora Acadêmica

Aurilea Maria Santos Pinheiro

Coordenador de Curso

Gildo Dias Queires

Valêrri da Cruz Pêsoa Nobre

Ramon Silva Lopes

Administrador

Jorge Ivan de Sousa Gomes

Pesquisador Institucional

José Antônio Gomes dos Santos

Secretária Acadêmica

Ana Carolina C. Homem Baptista

1 – INTRODUÇÃO	4
1.1. HISTÓRICO DA IES.....	4
1.1.1. CARACTERIZAÇÃO DA IES	Erro! Indicador não definido.
1.2. COMPOSIÇÃO DA CPA.....	5
1.3. CONSIDERAÇÕES INICIAIS	5
2. METODOLOGIA DA AUTO AVALIAÇÃO	6
3. DIMENSÕES DA AUTO AVALIAÇÃO	8
4. ANÁLISE DOS DADOS E DAS INFORMAÇÕES	12
4.1. Discentes	12
4.2. Docentes.....	15
4.3 Técnico Administrativo/ Coordenação.....	19
6. CONSIDERAÇÕES FINAIS.....	22
7. REFERENCIAS	24
ANEXOS	26

1 – INTRODUÇÃO

1.1. HISTÓRICO DA IES

Em 1997, já mantenedora de vasto complexo educacional de 1º e 2º graus e Cursos Técnicos voltados para o eixo da Indústria, a Sociedade Civil de Educação que tem o nome do seu idealizador Dr. José Antônio Gomes dos Santos, decidiu orientar a entidade para o novo campo do ensino superior.

Em 2006, o governo federal iniciou a política de abertura de novos cursos superiores, que o País reclamava de longa data. No dia 27 de julho de 2012, através da portaria nº 137, O Ministério da Educação concedia autorização para o funcionamento da Faculdade de Engenharia Mecânica com a nossa marca, FATEC/BA.

A Fatec (Faculdade de Tecnologia e Ciências da Bahia) nasceu em Alagoinhas, em 2008. Inicialmente a Instituição abrigou três cursos superiores, sendo Engenharia Mecânica com habilitação em Instrumentação Industrial, Superior tecnólogo em Segurança do Trabalho e Superior Tecnólogo em Petróleo e Gás.

A Faculdade de Tecnologia e Ciências da Bahia Ltda- FATEC/BA nasceu com o objetivo de inovar e mudar a "face" dos trabalhos de assessoria, oferecendo um serviço diferenciado que prima pela excelência no atendimento aos clientes.

O seu principal objetivo é: prestar um serviço de qualidade, confiabilidade e segurança aos nossos clientes, cobrindo as carências do mercado e levando informações completas e precisas visando garantir a fidelização do cliente. Neste cenário, a Bahia foi palco do crescimento e da evolução profissional desse grupo gestor, que busca, através de sua missão, proporcionar um nível de ensino diferenciado aos seus conterrâneos. Não apenas por gratidão, mas, principalmente, por orgulho de ser natural do Estado da Bahia e poder participar do desenvolvimento do mesmo através da distribuição da educação.

A FATEC – BA foi projetada para tornar-se referência na região em termos do ensino superior. Uma Instituição de Ensino Superior (IES) que já nasceu com reconhecimento de credibilidade, devido ao histórico da Mantenedora, vindo a ser

gerida pela idealização de conceitos fortes no que diz respeito ao enriquecimento humano e à capacitação profissional, como formas de melhorar a qualidade de vida. O perfil da Mantenedora permite que o nível de conhecimento a ser oferecido pela Mantida seja acima da média, tendo como fundamento aliar a base humanística a uma preparação rica visando ao mercado de trabalho.

Para formulação do conceito e da personalidade da Mantida, foi buscada toda a essência do espírito e da cultura do povo baiano, sentimento este em contínua efervescência no Estado da Bahia. A busca pelo orgulho de ser natural da Bahia, transferindo toda a grandiosidade da história desse Estado para a nação, associada às bravuras e a conquistas, em um sentimento positivo e auto-retratável, alusivo à busca de novos caminhos para o engrandecimento e o sucesso.

Por tudo isso, a Mantenedora acredita ter encontrado mais do que o nome apropriado para a Mantida, um símbolo forte para os valores que buscará criar para ela através da educação: louvor ao conhecimento, orgulho pela cidadania e bravura para conquistas de objetivos e ideais.

1.2. COMPOSIÇÃO DA CPA

- **Ana Carolina C. Homem Baptista** – Representante do Corpo Técnico Administrativo (Presidente da CPA)
- **Gildo Dias Queires** – Representante da Coordenação de Curso
- **Rogério Alves Oliveira** – Representante da Coordenação do NUPPE
- **Ramon Silva Lopes** – Representante do Corpo Docente
- **José Ferreira de Araújo** – Representante da Sociedade Civil

1.3. CONSIDERAÇÕES INICIAIS

O Programa de Avaliação Institucional da FATEC/BA atende às três esferas: docentes, discentes e estrutura funcional da IES. Os resultados da avaliação permitem a oportunidade de reflexão crítica e propositiva, detecção de limitações e fragilidades, proporcionando assim, que ações dinâmicas sejam fomentadas para o

desenvolvimento institucional. O Campus da FATEC/BA oferece 03 cursos de graduação, sendo 01 Bacharelado (Engenharia Mecânica) e 02 cursos tecnológicos (Petróleo e Gás e Gestão de Segurança no Trabalho).

Cabe a CPA, adentre outras atribuições, a divulgação dos resultados obtidos na Avaliação Institucional, das potencialidades e fragilidades apontadas, para que ações sejam fomentadas com vistas à regularização dos procedimentos para atender às demandas oriundas da avaliação. Desta forma, atendendo às diretrizes do SINAES – Sistema de Avaliação do Ensino Superior – e atenta à dinâmica interna da Instituição, a Comissão Própria de Avaliação - CPA, ao longo do processo avaliativo, incorporou novos objetivos e manteve-se vigilante ao acompanhamento das demandas e metas a serem alcançadas. A CPA atesta que, dentro do possível, a Direção tem levado à frente o plano estratégico das expansões progressivas, já sendo previstas evoluções até 2016, conforme o PDI.

Vale salientar que o presente Relatório de Auto Avaliação refere-se ao ano de 2014 e possui caráter parcial.

2. METODOLOGIA DA AUTO AVALIAÇÃO

A metodologia da auto avaliação da FATEC/BA baseou-se em três princípios básicos que serviram de norte para um processo avaliativo na perspectiva de aperfeiçoamento institucional: adesão voluntária – a avaliação institucional deve ser desejada por toda instituição, seduzir por sua validade, a fim de que tenha legitimidade política, pois a imposição não promove cultura avaliativa; unidade de linguagem – é preciso entendimento comum dos conceitos, princípios e finalidades do projeto de avaliação institucional; competência técnico-metodológica – deve-se ter uma base científica que direcione o projeto e que propicie legitimidade aos dados coletados.

Além destes princípios, a auto avaliação foi desenvolvida tendo em vistas as seguintes características: democrática – proporcionou aos protagonistas conhecer os objetivos, procedimentos e aspectos que serão utilizados: contextualizada –

possibilitou a instituição conhecer a demanda do ensino superior no ambiente social onde está inserida; respeitando a identidade, a história e a cultura institucional; flexível – aberta a ajustes, adaptações durante o processo, sem perder de vista os objetivos; estimuladora – promoveu o envolvimento e a participação de toda a comunidade institucional, afastando o temor e a insegurança. Estimulou, também, a sinceridade, o direito à expressão, criando valores de aperfeiçoamento e desenvolvimento constante; ética – pautou-se em valores morais e éticos, de acordo com a práxis acadêmica e científica das comunidades interna e externa à instituição. Nesta perspectiva, o processo avaliativo constitui-se em uma oportunidade privilegiada para a comunidade acadêmica refletir sobre suas atividades e possibilidade de conhecer e analisar de forma crítica a instituição com vista à qualidade das ações empreendidas.

Como ponto de partida para definição dos procedimentos, a metodologia da auto avaliação adotou o reconhecimento da realidade por entender que a instituição, como realidade social, compreende um conjunto articulado de práticas que se materializam em determinado contexto histórico-social.

Assim, para o desenvolvimento do processo, sob a coordenação da Comissão Própria de Avaliação - CPA foram realizadas as seguintes etapas: sensibilização da comunidade interna; elaboração de instrumentos de avaliação, coleta de dados e consolidação do relatório.

Toda comunidade universitária, constituída e organizada nos segmentos abaixo relacionados, foi convidada a participar deste processo:

- Estudantes de graduação, regularmente matriculados na FATEC/BA;
- Professores em efetivo exercício na FATEC/BA;
- Servidores Técnico-Administrativos em efetivo exercício na FATEC/BA;
- Gestores: este segmento é constituído por professores e servidores técnico-administrativos, que exercem cargo administrativo com função gratificada na FATEC/BA, tais como: coordenadores de cursos de graduação.

Com a compreensão de que o conhecimento da realidade é um processo dinâmico, a metodologia buscou, no diálogo com os atores institucionais, investigar a realidade

da instituição em seu desenvolvimento. Nesta perspectiva utilizamos dados quantitativos e qualitativos, na tentativa de legitimar o processo de auto avaliação. Assim, a recolha dos dados se deu por meio de entrevistas com questões pré-elaboradas, com vistas ao alcance das percepções dos docentes, discentes, servidores técnico-administrativos e gestores, que ao emitirem julgamento sobre a prática da instituição, se auto avaliam. Na oportunidade os questionamentos foram respondidos através de conceitos como, Não Satisfatório – NS, Fraco – F, Ruim – R, Bom – B e Muito Bom – MB.

O processo de auto avaliação foi conduzido de forma participativa. Assim, a CPA e comissões setoriais conduziram os trabalhos envolvendo professores, alunos e servidores técnico-administrativos, representantes da sociedade civil, através de um processo de mobilização, a fim de que todos os atores da instituição participassem do processo.

A elaboração das questões, análise e sistematização dos dados, foi feita de acordo com as 10 dimensões definidas pelo SINAES. Nesta etapa, a auto avaliação utilizou os seguintes procedimentos: levantamentos de dados da instituição, estudo de documentos e interpretação dos dados fornecidos durante a entrevista pelos atores envolvidos no processo.

A metodologia adotada na auto avaliação, de acordo com o SINAES, procurou em seu desenvolvimento atingir todos os segmentos da comunidade interna: professores, alunos, servidores técnico-administrativos e gestores de forma integrada, caracterizando-se como um processo de apreensão do conhecimento da realidade da instituição.

3. DIMENSÕES DA AUTO AVALIAÇÃO

EIXO I – PLANEJAMENTO E AVALIAÇÃO INSTITUCIONAL

- **Dimensão 8: Planejamento e Avaliação**

Esta dimensão diz respeito à efetividade do planejamento geral da FATEC/BA e sua relação com o PDI e PPI, bem como os procedimentos de avaliação.

O processo de planejamento da FATEC/BA é conduzido pela administração superior e fundamentado na missão institucional. Esta concepção está explícita nos documentos Plano de Desenvolvimento Institucional (PDI) e Planejamento Político Pedagógico (PPI), pois estes planos formam o conjunto de documentos que norteiam o planejamento das ações da FATEC/BA.

Para acompanhar o desempenho da instituição, a FATEC/BA conta com um Projeto de Auto-Avaliação, projeto este que é parte do Sistema Nacional de Avaliação – SINAES.

EIXO II – DESENVOLVIMENTO INSTITUCIONAL

- **Dimensão 1: Missão e Plano de Desenvolvimento Institucional**
- **Dimensão 3: Responsabilidade Social da Instituição**

A Dimensão 1 do SINAES dispõe sobre a Missão e o Plano de Desenvolvimento Institucional da IES. Esta dimensão apresenta informações, especialmente no que diz respeito às atividades de ensino, pesquisa, extensão, gestão e avaliação institucional.

No que tange a 3ª dimensão do SINAES, tal como proposta pelo SINAES, esta dimensão busca identificar a contribuição da Instituição em relação à inclusão social, ao desenvolvimento econômico e social, à defesa do meio ambiente, à memória cultural, à produção artística e ao patrimônio cultural.

Indagados sobre o atendimento a alunos carentes e aos alunos com necessidades especiais os membros do corpo docente e da coordenação do curso consideram que a FATEC/BA satisfaz em mais de 50% ao segundo questionamento. Com relação ao cumprimento das Normas Institucionais o corpo docente, as coordenações de curso, corpo discente, Corpo Técnico Administrativo juntamente com a direção, classificaram, em sua maioria como *bom*.

EIXO III – POLITICAS ACADÊMICAS

- **Dimensão 2: Políticas para o Ensino, a Pesquisa e a Extensão**
- **Dimensão 4: Comunicação com a Sociedade**
- **Dimensão 9: Política de Atendimento aos Discentes**

A segunda Dimensão está dividida em três segmentos, sendo: ensino de graduação, Pesquisa e extensão.

Nesse sentido, a avaliação demonstrou que é necessário intensificar a oferta de cursos de extensão e a realização de projetos de pesquisa em parceria com alunos e professores.

No que se refere a 4ª Dimensão, podemos afirmar que política de comunicação interna e externa da FATEC/BA busca identificar as formas efetivas de comunicação entre a Universidade e a sociedade com ênfase na participação da comunidade na vida acadêmica. O princípio subjacente é o do comprometimento da instituição com a melhoria das condições de vida da comunidade disseminando para ela o saber que produz.

Para divulgar suas ações, atualmente a FATEC/BA possui rede telefônica e rede de microcomputadores (internet com serviço de e-mail), um site alimentado informes da instituição servindo como importante fonte de informação para a comunidade interna e externa; outdoor, folder etc.

A imagem pública da FATEC/BA é positiva na imprensa, seja falada, escrita ou televisada. É apresentada pelos meios de comunicação como instituição de ensino superior produtora e divulgadora de conhecimentos científicos nas diversas áreas do saber.

As Políticas de Atendimento aos Estudantes são desenvolvidas com base nas diretrizes traçadas pelo PDI da instituição. Assim, o atendimento ao aluno de acordo com a orientação da estrutura organizacional da FATEC/BA é realizada prioritariamente pelas Coordenações de Curso e pela Secretaria Acadêmica da IES. Neste sentido, estes órgãos atuam de maneira integrada para que o aluno possua acesso a informações adequadas e de acordo com os procedimentos propostos no regimento interno da instituição.

EIXO IV – POLITICAS E GESTÃO

- **Dimensão 5: Políticas de Pessoal**
- **Dimensão 6: Organização e Gestão da Instituição**
- **Dimensão 10: Sustentabilidade Financeira**

A avaliação da dimensão 5 objetiva analisar e medir o desempenho da FATEC/BA, no que tange às políticas de pessoal, de carreiras do corpo docente e corpo técnico-administrativo, seu aperfeiçoamento, desenvolvimento profissional e suas condições de trabalho. Nesse sentido a FATEC/BA possui como pontos fortes, apresentados pelos entrevistados, os espaços disponibilizados para descanso e o cumprimento das obrigações trabalhistas.

No que tange a Organização e Gestão da Instituição, A FATEC/BA, adotou um modelo de gestão institucional pautado na democratização e na participação representativa dos diversos segmentos da comunidade acadêmica, considerando as tomadas de decisões expressas de seus órgãos colegiados, porém de acordo com a auto avaliação a participação dos discentes ainda é fraca nos órgãos da IES.

A 10ª dimensão diz respeito à capacidade de gestão e administração do orçamento e às políticas e estratégias de gestão acadêmica com vistas à eficácia na obtenção de recursos financeiros necessários ao cumprimento das metas e prioridades estabelecidas. Nesse sentido foi possível observar a segurança dos associados com relação a gestão financeira da IES.

EIXO V – INFRAESTRUTURA FISICA

- **Dimensão 7: Infraestrutura Física**
-

A infraestrutura da FATEC/BA está adequada aos parâmetros estabelecidos pelo PDI da instituição. A infraestrutura foi dimensionada visando a criar ambientes propícios às atividades de ensino, pesquisa e extensão.

Neste aspecto a estruturação do campus propiciou uma efetiva melhora da qualidade de oferta de ensino à instituição. Estão sendo foram realizadas diversas melhorias, reformas, criação de novos ambientes, e aquisição de novos equipamentos audiovisuais, visando melhor a satisfação dos nossos clientes. De acordo com a auto avaliação, apesar destas melhorias é visível a necessidade de melhoria em alguns aspectos como a atualização do acervo bibliográfico e a estruturação dos ambientes específicos de treinamento profissional.

4. ANÁLISE DOS DADOS E DAS INFORMAÇÕES

4.1. Discentes

RELATÓRIO DE AVALIAÇÃO INSTITUCIONAL 2014 - DISCENTES

1ª DIMENSÃO - 1.4		CONCEITO				
QUESTÕES	NS	F	R	B	MB	
01				x		
2ª DIMENSÃO - 2.2		CONCEITO				
QUESTÕES	NS	F	R	B	MB	
2				x		
3				x		
4				x		
5				x		
6			x			
7				x		
8				x		
9		x				
3ª DIMENSÃO - 3.3		CONCEITO				
QUESTÕES	NS	F	R	B	MB	
9					x	
5ª DIMENSÃO - 5.14		CONCEITO				
QUESTÕES	NS	F	R	B	MB	
18				x		
19				x		
20				x		
21				x		
6ª DIMENSÃO - 6.4		CONCEITO				
QUESTÕES	NS	F	R	B	MB	
22		x				
7ª DIMENSÃO - 7.3		CONCEITO				
QUESTÕES	NS	F	R	B	MB	
23				x		
24				x		
25				x		
26				x		
27			x			
28				x		

10				x	
4ª DIMENSÃO - 4.3	CONCEITO				
QUESTÕES	NS	F	R	B	MB
11					x
12				x	
13				x	
14			X		
15			X		
16				x	
17				x	

29					x
8ª DIMENSÃO - 8.3	CONCEITO				
QUESTÕES	NS	F	R	B	MB
30				x	
31				x	
9ª DIMENSÃO - 9.3	CONCEITO				
QUESTÕES	NS	F	R	B	MB
32					x

Tabela 01: Avaliação Institucional realizada com os discentes

INSTITUCIONAL DISCENTE		
SIMBOLOGIA / TRADUÇÃO		PERCENTUAL GERAL
NS	NÃO SATISFATÓRIO	1,9%
F	FRACO	0%
R	RUIM	20%
B	BOM	60%
MB	MUITO BOM	18,1%

Tabela 02: Resumo da Avaliação com os discentes

No que se refere aos questionamentos realizados aos discentes, foi observado 60% dos alunos (tabela 02) entrevistados classificou a IES como “Bom”. A partir dessa avaliação a FATEC/BA pode perceber que os alunos estão satisfeitos com os serviços prestados porém, para alcançar a excelência, ainda há o que melhorar.

Na 1ª Dimensão, foi avaliada a Missão Institucional e o Plano de desenvolvimento Institucional da FATEC/BA. No item 1.4 dessa dimensão foi perguntado aos discentes qual seria o conceito atribuído ao “Cumprimento do Regimento (normas institucionais que asseguram a boa execução das atividades fim da faculdade, ou seja, a qualidade do ensino)”. O referido item, foi classificado com “bom” pela maioria dos discentes entrevistados.

Na 2ª Dimensão, foi avaliada a Política para o Ensino, a Pesquisa, a Pós-Graduação e a Extensão. No item 2.2 a “Adequação da Matriz e dos programas de ensino e de sua execução prática”, o “Cumprimento das diretrizes curriculares do curso.(ou seja

daquilo a que o curso se propõe), a “Articulação entre as aulas teóricas e as atividades práticas” a “Organização, supervisão e controle dos estágios”, a “Adequação dos métodos de ensino e dos proc. Didáticos para garantir a construção do conhecimento do aluno” e a “Participação de alunos em projeto pesquisa e/ou atividades de iniciação científica” foram classificados pela maioria dos alunos como “Bom”. Os “Procedimentos avaliativos” foram classificados como “Ruim” e a “Participação de alunos em projetos de extensão” foi classificado como “Fraco”.

Na 3ª Dimensão, foi avaliada a Responsabilidade Social da IES. No item 3.3 o “atendimento aos alunos carentes” foi classificado como “Muito Bom”, enquanto “o atendimento a alunos portadores de necessidades especiais” foi classificado como “bom”.

Na 4ª Dimensão, foi avaliada a Comunicação da FATEC/BA com a Sociedade. No item 4.3 a “Eficiência no atendimento dos funcionários da Secretaria” foi classificado como “Muito Bom”, a “Eficiência no atendimento dos funcionários da Biblioteca” foi classificado como “Bom”, juntamente com a “Eficiência no atendimento dos funcionários do Setor financeiro (Tesouraria)”, “Transparência e rapidez nas decisões e sua adequada comunicação” e “Imagem da FATEC/BA na sociedade local”. Neste item, apenas “Clareza, eficiência e adequação da comunicação interna entre os diversos setores da Instituição” e a “Qualidade dos canais de comunicação interna e Externa da FATEC/BA (sites, e-mails, quadros de aviso, jornais, revistas, boletins, documentos oficiais e outros)” foram classificados como “Ruim”.

Na 5ª Dimensão foram avaliadas as Políticas de Pessoal. No item 5.14 os pontos “Relacionamento entre alunos e professores”, “Relacionamento entre alunos e coordenador”, “Relacionamento entre alunos e direção” e “Convivência e bem-estar no ambiente escolar” foram classificados como “Bom”.

Na 6ª Dimensão foram avaliadas a Organização e Gestão da Instituição. No item 6.4 a “Participação efetiva de representantes do corpo discente nas decisões dos órgãos colegiados conforme previsão regimental” foi classificada como “Fraco”.

Na 7ª Dimensão foi avaliada a Infraestrutura Física. No item 7.3 as “Condições físicas dos prédios”, “Adequação das salas de aula às atividades pedagógicas”, “Qualidade do acervo bibliográfico em relação aos conteúdos do curso e ao perfil do

profissional (livros, periódicos e multimeios)”, “Qualidade do(s) laboratório(s) especial(is) do curso”, “Qualidade do laboratório de informática” e “Disponibilidade de uso dos laboratórios de informática” foram classificados como “Bom”. Apenas “Qualidade da(s) sala(s) específica(s) ou ambiente(s) de treinamento profissional referente(s) ao curso” foi classificado como “Ruim”.

Na 8ª Dimensão foi avaliado o Planejamento e Avaliação. No item 8.3 a “Contribuição da avaliação docente para a melhoria do processo ensino-aprendizagem” e a “Validade da Avaliação Institucional para a melhoria do ensino na FATEC” foram classificados como “Bom”.

Na 9ª Dimensão foi avaliado o Atendimento aos Discentes. No item 9.3 o “Atendimento às diferenças de qualquer natureza e às minorias (religiosa, política, econômica, racial, social, etc.)” foi classificado como “Muito Bom”.

4.2. Docentes

RELATÓRIO DE AVALIAÇÃO INSTITUCIONAL 2014 – DOCENTES

1ª DIMENSÃO - 1.1		CONCEITO				
QUESTÕES	NS	F	R	B	MB	
1			10%	76%	19%	
2ª DIMENSÃO - 2.2		CONCEITO				
QUESTÕES	NS	F	R	B	MB	
2			5%	62%	38%	
3				67%	38%	
4			33%	43%	24%	
5			5%	71%	24%	
6			14%	48%	38%	
7			14%	43%	43%	
8		10%	38%	38%	14%	
9	5%	10%	33%	33%	19%	
6ª DIMENSÃO - 6.3		CONCEITO				
QUESTÕES	NS	F	R	B	MB	
1			29%	62%	10%	
5ª DIMENSÃO - 5.15		CONCEITO				
QUESTÕES	NS	F	R	B	MB	
22				57%	43%	
23				62%	38%	
24				52%	48%	
7ª DIMENSÃO - 7.2		CONCEITO				
QUESTÕES	NS	F	R	B	MB	
23		5%	5%	67%	24%	
24		5%	19%	33%	43%	
25		10%	38%	43%	10%	

3ª DIMENSÃO - 3.2		CONCEITO				
QUESTÕES	NS	F	R	B	MB	
10			10%	48%	43%	
11	5%	5%	14%	62%	14%	

4ª DIMENSÃO - 4.2		CONCEITO				
QUESTÕES	NS	F	R	B	MB	
12				14%	86%	
13	5%		5%	33%	57%	
14				19%	81%	
15		5%	19%	48%	29%	
16			24%	43%	33%	
17			5%	62%	33%	

26		10%	38%	52%	
27	5%	5%	14%	48%	29%
28			14%	62%	24%
29			19%	52%	29%

8ª DIMENSÃO - 8.2		CONCEITO				
QUESTÕES	NS	F	R	B	MB	
30			10%	71%	19%	
31			10%	57%	33%	

9ª DIMENSÃO - 9.2		CONCEITO				
QUESTÕES	NS	F	R	B	MB	
32			5%	52%	43%	

10ª DIMENSÃO - 10.1		CONCEITO				
QUESTÕES	NS	F	R	B	MB	
30				38%	62%	
31				14%	86%	

Tabela 03: Avaliação Institucional realizada com os docentes

INSTITUCIONAL DOCENTE		
SIMBOLOGIA / TRADUÇÃO		PERCENTUAL GERAL
NS	NÃO SATISFATÓRIO	0,6%
F	FRACO	1,9%
R	RUIM	12,9%
B	BOM	49,3%
MB	MUITO BOM	35,3%

Tabela 04: Resumo da Avaliação com os discentes

No que se refere aos questionamentos realizados aos docentes, foi observado que 49,3% (tabela 04) dos entrevistados classificou a IES como “Bom”, enquanto 35,3% classificou a IES como “Muito bom”. Isso demonstra a satisfação dos professores com o trabalho que tem sido realizado pela FATEC/BA.

Na 1ª Dimensão, foi avaliada a Missão Institucional e o Plano de desenvolvimento Institucional da FATEC/BA. No item 1.1 dessa dimensão foi perguntado aos

docentes qual seria o conceito atribuído ao “Cumprimento do Regimento (normas institucionais que asseguram a boa execução das atividades fim da faculdade, ou seja, a qualidade do ensino)”. O referido item, foi classificado como “bom” por 76% dos entrevistados.

Na 2ª Dimensão, foi avaliada a Política para o Ensino, a Pesquisa, a Pós-Graduação e a Extensão. No item 2.2 a “Adequação da Matriz e dos programas de ensino e de sua execução prática” foi considerada boa por 62% dos docentes, o “Cumprimento das diretrizes curriculares do curso.(ou seja daquilo a que o curso se propõe)” foi classificado como “Bom” por 67% dos docentes, a “Articulação entre as aulas teóricas e as atividades práticas” foi classificada por 43% dos professores como “Bom”, porém foi observado que o corpo docente ficou dividido nessa questão, visto que 33% dos professores consideram “Ruim” e 24% consideram “Muito Bom”. A “Organização, supervisão e controle dos estágios” foi considerada por 71% dos docentes como “Bom”, os “Procedimentos avaliativos” foram classificados como “Bom” por 48% dos docentes e como “Muito bom” por 38%, a “Adequação dos métodos de ensino e dos proc. Didáticos para garantir a construção do conhecimento do aluno” obteve 86% de aprovação, sendo que 43% dos docentes classificaram como “Bom” e 43% classificaram como “Muito Bom”, no que se refere a “Participação de alunos em projeto pesquisa e/ou atividades de iniciação científica” demonstrou que 38% dos professores consideram “Ruim”, enquanto 38% classificou como “Bom”, os 24% restantes dividem-se entre “Fraco” e “Muito Bom”. Por fim, a “Participação de alunos em projetos de extensão” 33% dos professores considera “Ruim” enquanto o mesmo percentual classificou como “Bom”.

Na 3ª Dimensão, foi avaliada a Responsabilidade Social da IES. No item 3.2 o “atendimento aos alunos carentes” foi classificado como “Bom” por 48% dos docentes e como “Muito Bom” por 43%, enquanto “o atendimento a alunos portadores de necessidades especiais” foi classificado como “bom” por 62% dos docentes.

Na 4ª Dimensão, foi avaliada a Comunicação da FATEC/BA com a Sociedade. No item 4.2 a “Eficiência no atendimento dos funcionários da Secretaria” foi classificado como “Muito Bom” por 86% dos docentes, a “Eficiência no atendimento dos

funcionários da Biblioteca” foi classificado como “Muito Bom” por 57% dos docentes, a “Eficiência no atendimento dos funcionários do Setor financeiro (Tesouraria)” foi classificada como “Muito Bom” por 81% dos docentes, a “Clareza, eficiência e adequação da comunicação interna entre os diversos setores da Instituição” foi classificada como “Bom” por 48% dos docentes e como “Muito Bom” por 29%, a “Qualidade dos canais de comunicação interna e Externa da FATEC/BA (sites, e-mails, quadros de aviso, jornais, revistas, boletins, documentos oficiais e outros)” e a “Imagem da FATEC/BA na sociedade local” foi classificada como “Bom” por 62% dos docentes.

Na 5ª Dimensão foram avaliadas as Políticas de Pessoal. No item 5.15 os pontos “Relacionamento entre alunos, professores, coordenação e direção”, “Satisfação pessoal na atuação docente” e “Convivência e bem-estar no ambiente escolar” foram aprovados pelo corpo docente, ficando divididos entre o “Bom” e o “Muito Bom”.

Na 6ª Dimensão foram avaliadas a Organização e Gestão da Instituição. No item 6.3 a “Participação efetiva de representantes do corpo docente nas decisões dos órgãos colegiados conforme previsão regimental” foi classificada como “Bom” por 62% dos docentes.

Na 7ª Dimensão foi avaliada a Infraestrutura Física. No item 7.2 as “Condições físicas dos prédios” foram classificadas como “Bom” por 67% dos docentes, a “Adequação das salas de aula às atividades pedagógicas” foi classificada como “Muito Bom” por 43% dos docentes e como “Bom” por 33%, a “Qualidade do acervo bibliográfico em relação aos conteúdos do curso e ao perfil do profissional (livros, periódicos e multimeios)” foi classificada como “Bom” por 43% dos docentes e como “Ruim” por 38%, a “Qualidade do(s) laboratório(s) especial(is) do curso” foi classificada como “Bom” por 52% dos docentes e como “Ruim” por 38%, a “Qualidade da(s) sala(s) específica(s) ou ambiente(s) de treinamento profissional referente(s) ao curso” foi classificado como “Bom” por 48% dos docentes, a “Qualidade do laboratório de informática” foi classificada por 62% dos docentes como “Bom” e a “Disponibilidade de uso dos laboratórios de informática” foi classificada como “Bom” por 52% dos docentes.

Na 8ª Dimensão foi avaliado o Planejamento e Avaliação. No item 8.2 a “Contribuição da avaliação docente para a melhoria do processo ensino-aprendizagem” foi classificada por 71% dos docentes como “Bom” e a “Validade da Avaliação Institucional para a melhoria do ensino na FATEC” foi classificados como “Bom” por 57% dos docentes.

Na 9ª Dimensão foi avaliado o Atendimento aos Discentes. No item 9.2 o “Atendimento às diferenças de qualquer natureza e às minorias (religiosa, política, econômica, racial, social, etc.)” foi classificado como “Bom” por 52% dos docentes.

Na 10ª Dimensão foi avaliada a Gestão Financeira da IES. No item 10.1 o “Cumprimento das obrigações trabalhistas” foi considerado “Muito Bom” por 62% dos docentes e “Bom” por 38%. Por fim, a “Regularidade do pagamento dos salários” foi considerada “Muito Bom” por 86% dos docentes e “Bom” pelos 14% restante.

4.3 Técnico Administrativo/ Coordenação

RELATÓRIO DE AVALIAÇÃO INSTITUCIONAL 2014 - ADMINISTRATIVO / CORDENAÇÃO

1ª DIMENSÃO 1.5		CONCEITO				
QUESTÕES	NS	F	R	B	MB	
1				80%	20%	
4ª DIMENSÃO - 4.4		CONCEITO				
QUESTÕES	NS	F	R	B	MB	
12				40%	60%	
13				20%	80%	
14				40%	60%	
15			40%	40%	20%	
16				60%	40%	
17			20%	60%	20%	
18				80%	20%	
5ª DIMENSÃO -		CONCEITO				

8ª DIMENSÃO - 8.4		CONCEITO				
QUESTÕES	NS	F	R	B	MB	
30				80%	20%	
9ª DIMENSÃO - 9.4		CONCEITO				
QUESTÕES	NS	F	R	B	MB	
32				40%	60%	
10ª DIMENSÃO - 10.4		CONCEITO				
QUESTÕES	NS	F	R	B	MB	
33				20%	80%	
34				20%	80%	

5.16					
QUESTÕES	NS	F	R	B	MB
19				60%	40%
20			20%	80%	
21			20%	60%	20%
6ª DIMENSÃO - 6.5					
CONCEITO					
QUESTÕES	NS	F	R	B	MB
22			40%	60%	
7ª DIMENSÃO - 7.2					
CONCEITO					
QUESTÕES	NS	F	R	B	MB
23				60%	40%
24				60%	40%
25				60%	40%
26				80%	20%

Tabela 05: Avaliação Institucional realizada com o Administrativo/Coordenação

INSTITUCIONAL COORDENAÇÃO		
SIMBOLOGIA / TRADUÇÃO		PERCENTUAL GERAL
NS	NÃO SATISFATÓRIO	0%
F	FRACO	8,3%
R	RUIM	11,1%
B	BOM	69,4%
MB	MUITO BOM	11,1%

Tabela 06: Resumo da Avaliação com a Coordenação

INSTITUCIONAL ADMINISTRATIVO		
SIMBOLOGIA / TRADUÇÃO		PERCENTUAL GERAL
NS	NÃO SATISFATÓRIO	0%
F	FRACO	0%
R	RUIM	7%
B	BOM	55%
MB	MUITO BOM	38%

Tabela 07: Resumo da Avaliação com o Administrativo

No que se refere aos questionamentos realizados aos Coordenadores e Direção, foi observado que 69,4% (tabela 06) dos entrevistados classificou a IES como “Bom”.

No que tange ao corpo Técnico Administrativo 55% (tabela 07) classificou a IES como “bom” e 38% como “Muito Bom”. Isso demonstra que a FATEC/BA tem buscado valorizar e qualificar aqueles que estão diariamente recepcionando e orientando o corpo discente da IES.

Na 1ª Dimensão, foi avaliada a Missão Institucional e o Plano de desenvolvimento Institucional da FATEC/BA. No item 1.5 dessa dimensão foi perguntado ao Corpo Técnico Administrativo e aos Coordenadores qual seria o conceito atribuído ao “Cumprimento do Regimento (normas institucionais que asseguram a boa execução das atividades fim da faculdade, ou seja, a qualidade do ensino)”. O referido item, foi classificado como “bom” por 80% dos entrevistados.

Na 4ª Dimensão, foi avaliada a Comunicação da FATEC/BA com a Sociedade. No item 4.4 a “Eficiência no atendimento dos funcionários da Secretaria” foi classificado como “Muito Bom” por 60% dos entrevistados, a “Eficiência no atendimento dos funcionários da Biblioteca” foi classificado como “Muito Bom” por 80% dos entrevistados, a “Eficiência no atendimento dos funcionários do Setor financeiro (Tesouraria)” foi classificada como “Muito Bom” por 60% dos entrevistados, a “Clareza, eficiência e adequação da comunicação interna entre os diversos setores da Instituição” foi classificada como “Bom” por 40% dos entrevistados e como “Ruim” pelo mesmo percentual, os 20% restante classificaram como “Muito Bom”, a “Qualidade dos canais de comunicação interna e Externa da FATEC/BA (sites, e-mails, quadros de aviso, jornais, revistas, boletins, documentos oficiais e outros)” e a “Transparência e rapidez nas decisões e sua adequada Comunicação” foram classificadas por 60% dos entrevistados como “Bom”. Por fim, a “Imagem da FATEC/BA na sociedade local” foi classificada como “Bom” por 80% dos entrevistados e os 20% restante classificaram como “Muito Bom”.

Na 5ª Dimensão foram avaliadas as Políticas de Pessoal. No item 5.16 o “Relacionamento entre alunos, professores, coordenação e direção” foi classificado como “Bom” por 60% dos entrevistados, a “Satisfação pessoal” foi classificada como “Bom” por 80% dos entrevistados e a “Convivência e bem-estar no ambiente escolar” foram classificados como “Bom” por 60% dos entrevistados.

Na 6ª Dimensão foram avaliadas a Organização e Gestão da Instituição. No item 6.5 a “Participação efetiva de representantes do corpo docente nas decisões dos órgãos colegiados conforme previsão regimental” foi classificada como “Bom” por 60% dos entrevistados, os 40% restante classificaram como “Ruim”.

Na 7ª Dimensão foi avaliada a Infraestrutura Física. No item 7.2 as “Condições físicas dos prédios” foram classificadas como “Bom” por 60% dos entrevistados e como “Muito Bom” pelos demais, a “Adequação das salas de aula às atividades de trabalho” foi classificada como “Bom” por 60% dos entrevistados e como “Muito Bom” pelos demais, a “Qualidade do ambiente específico de trabalho” foi classificada como “Bom” por 60% dos entrevistados e como “Muito Bom” pelos demais 40% e a “Qualidade dos equipamentos de informática” foram classificados como “Bom” por 80% dos entrevistados e como “Muito Bom” pelos 20% restante.

Na 8ª Dimensão foi avaliado o Planejamento e Avaliação. No item 8.4 a “Validade da Avaliação Institucional para a melhoria do ensino na FATEC” foi classificada como “Bom” por 80% dos entrevistados e como “Muito Bom” pelos outros 20%.

Na 9ª Dimensão foi avaliado o Atendimento aos Discentes. No item 9.4 o “Atendimento às diferenças de qualquer natureza e às minorias (religiosa, política, econômica, racial, social, etc.)” foi classificado como “Muito Bom” por 60% dos entrevistados e como “Bom” pelos 40% restante.

Na 10ª Dimensão foi avaliada a Gestão Financeira da IES. No item 10.4 o “Cumprimento das obrigações trabalhistas” foi considerado “Muito Bom” por 80% dos entrevistados e “Bom” por 20%. Por fim, “Regularidade do pagamento dos salários” foi considerada “Muito Bom” por 80% dos entrevistados e “Bom” pelos 20% restante.

6. CONSIDERAÇÕES FINAIS

Visando a melhoria das atividades acadêmicas e de gestão da Instituição, a Comissão Própria de Avaliação da FATEC/BA propõe ações a serem discutidas e implantadas na IES. Vale salientar que as ações abaixo, foram elaboradas a partir da análise dos dados e das informações obtidas durante a realização da auto

avaliação realizada no ano de 2014, principalmente dos indicadores que foram classificados, mesmo que pela minoria, como “Ruim”, “Fraco” ou “Não Satisfatório”;

- Atuação permanente do NDE dos cursos de graduação e Colegiado dos Cursos na revisão dos Projetos Pedagógicos, Métodos de Avaliação e aplicabilidade dos conteúdos definidos na Matriz Curricular a prática realizada pelos alunos;
- Atualização dos Planos de ensino das disciplinas;
- Capacitação dos professores para o desenvolvimento da interdisciplinaridade, uma vez que se reconhecem as mudanças advindas dos atuais meios de aquisição de conhecimento e a velocidade com que se processam e se difundem;
- Implantação de uma Ouvidoria virtual (e-mail e formulário eletrônico no site da IES)
- Implantação de um Centro de Apoio ao Estudante;
- Implantação de uma Coordenação de Estágios para os cursos de graduação;
- Realização de projetos de Pesquisa (através do Nupe) em parceria com professores e alunos dos cursos de graduação da IES;
- Implantação e divulgação de cursos de extensão na IES, direcionados aos cursos de graduação oferecidos pela mesma;
- Atualização do acervo bibliográfico da IES, baseado nas Referências Básicas e Complementares das disciplinas;
- Criação de um setor de Gestão de Bolsas de Estudo;
- Melhoria da comunicação entre os setores, através de reuniões periódicas com todos os setores a fim de unificar as informações fornecidas ao público externo;
- Melhoria no layout e disposição das informações no site da IES e nos murais existentes no Campus;
- Atualização dos laboratórios específicos dos cursos de graduação;

A autoavaliação proporcionou a todos os envolvidos uma experiência mais democrática, na medida em que possibilitou a participação de todos os segmentos da Instituição. O processo de autoavaliação da FATEC/BA forneceu informações capazes de subsidiar a Direção Geral na seleção de prioridades visando sempre a melhoria da qualidade do ensino, da pesquisa, da extensão e da pós graduação, oferecidos pela Instituição. A autoavaliação da Instituição possibilita uma visão mais clara de seus pontos fortes, bem como os pontos a serem melhorados e que merecem maior atenção dos sujeitos e segmentos internos e externos envolvidos no processo.

Os resultados obtidos estão sendo incorporados no planejamento da gestão acadêmico-administrativa.

7. REFERENCIAS

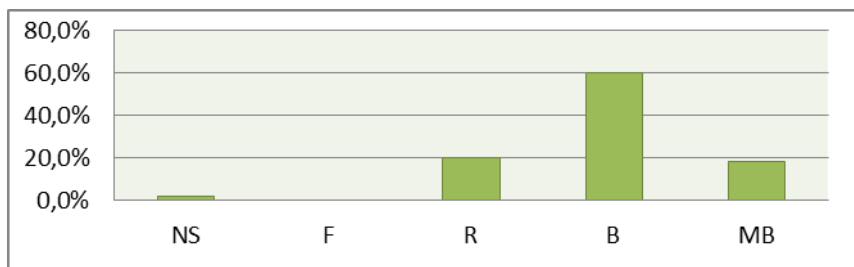
- ÁLVAREZ MÉNDEZ, J. M. **Avaliar para conhecer, examinar para excluir.** Trad. Magda Schwartzaupt Chaves. Porto Alegre: Artmed, 2002.
- ANDRIOLA, Wagner Bandeira (org.). **Avaliação:** múltiplos olhares em torno da educação. Fortaleza: Editora UFC, 2005.
- BRASIL, Presidência da República. Lei Nº. 10.861, de 14 de abril de 2004. Brasília, DF: 2004.
- _____, Ministério da Educação. SINAES. Da concepção à regulação/INEP. Brasília, DF, INEP: 2004.
- _____, Ministério da Educação. Diretrizes para a avaliação das instituições de educação superior. CONAES. Brasília, DF: 2004.

- BAHIA, Faculdade de Tecnologia e Ciências da Bahia. Plano de Desenvolvimento Institucional - PDI – 2014 - 2018.

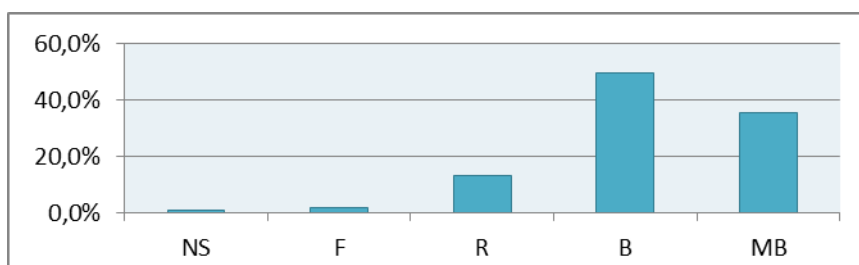
ANEXOS

Anexo I – Gráficos (Resumo) da Satisfação dos Entrevistados perante o trabalho desenvolvido pela FATEC/BA

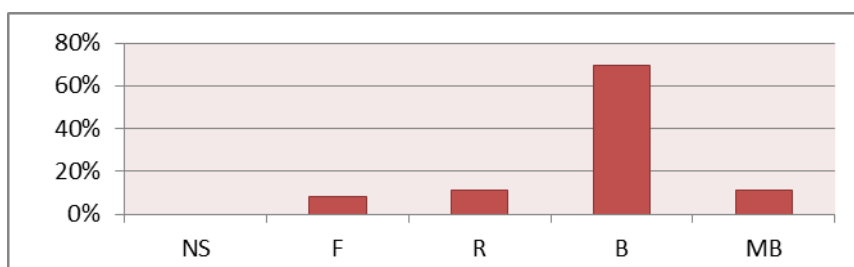
• Corpo Discente



• Corpo Docente



• Coordenação



• Corpo Técnico Administrativo

